

## Museumsforeningen For Hørsholm Og Omegn

August 2015 19. Årgang nr. 3

# Nyt fra Museumsforeningen



Hvem gætter fotografiet? Her ses et af Hørsholm Lokalkivs mange fotos.

Hvem er det, man ser på fotografiet?





### Nyt fra Museumsforeningen

Udgivet af Museumsforeningen for Hørsholm og Omegn. Redaktion: Steen Fich Andersen (ansvarshavende) og Lona D. Brockmann. Tryk: DanGraphia oplag: 800. Deadline for indlæg til næste nummer: 10. november 2015. Indlæg sendes til Steen Fich Andersen mail: [steenmuseum@gmail.com](mailto:steenmuseum@gmail.com) Arrangementsgruppen:

[Arrangementer@museums-foreningen.dk](mailto:Arrangementer@museums-foreningen.dk)

Annoncer: Steen Fich Andersen  
Medlemsbladet udkommer 3 gange årligt i januar, april og august.

Bladet kan tillige læses af medlemmerne på [www.museums-foreningen.dk](http://www.museums-foreningen.dk)

**Museumsforeningen for Hørsholm og Omegn.** Postadresse: Sdr. Jagtvej 2-4, 2970 Hørsholm.

Bestyrelse: Erling Olsen(formand) Lone Puge (næstformand), Poul Væver (kasserer), Jens Th. Hansen, Peter Brandt, Thorkild Gruelund samt Steen Fich Andersen (redaktør).

Suppleanter: Lona Dencker Brockmann og Birgit Raagaard.



### Museum Nordsjælland - Hørsholm,

Sdr. Jagtvej 2-4, 2970 Hørsholm.

[www.museumns.dk](http://www.museumns.dk)

Udstillinger: tirsdag – søndag kl. 13-16.  
Gratis adgang.

Lokalarkivet: tirsdag kl. 10-12, onsdag kl. 13-17 samt efter aftale.

Kontortid: Hverdag kl. 9-15.

Telefon: 72 17 02 40.

*Med mindre andet fremgår, er eftertryk af bladets artikler tilladt med tydelig kildehenvisning.*

## Indhold

### Kære læsere

Museum og Museumsforening

Referat af generalforsamling 2015

Ny formand

I anledning af befrielsen - 5. maj

Teglbrænding i Hørsholm

Udstykning i Hørsholm

Nyt fra museet

Kommende arrangementer 2015

Planer for arrangementer i 2016

Gættekonkurrence bagsiden

### Svar på gættekonkurrencen:

I år er det 75 år siden Danmark blev besat af Tyskland, og det er 70 år siden vi blev befriet. Disse begivenheder og i det hele taget besættelsen vil blive markeret mange steder i landet. I det sidste nummer af museumsforeningens meddelelsesblad bragte vi et foto af en fremtrædende modstandsmand. Her bringer vi så et foto af den mest fremtrædende af de lokale nazister, nemlig overlæge ved Usserød sygehus Charles Hindborg og i baggrunden ses fru overretssagfører Høst, Rungsted. Fotografiet er taget 5.maj 1945 i Hørsholm Skolegård, hvor modstandsbevægelsen interne-rede danskere, som man opfattede som ”nationalt uværdige Elementer”.

## Museum og museumsforening

*Af fhv. museumsinspektør Lisbet Hein*

Med udgangen af februar i år har jeg efter 29 år som museumsinspektør ved Hørsholm Egns Museum (nu Museum Nordsjælland) valgt at gå på pension – dog er jeg ikke mere pensionist, end at jeg fortsat arbejder med den lokale historie og gerne bidrager til dette blad. Til dette nummer har redaktionen opfordret mig til at skrive lidt om, hvordan jeg har oplevet samarbejdet mellem museum og forening gennem årene.

Det har jeg med fornøjelse sagt ja til, fordi jeg dermed får lejlighed til at takke de mange medlemmer, jeg har været i kontakt med gennem tiden. Foreningens medlemmer er museets ”stampublikum”, der interesserer sig for, hvad der sker, som kommer til udstillinger og arrangementer, som læser museets udgivelser osv. Det har været af stor betydning for både mine kolleger og mig selv.

### Lidt ”forhistorie”

Museumsforeningen for Hørsholm og Omegn blev stiftet i 1942 med det formål at oprette et lokalt museum. Hørsholm Egns Museum åbnede i 1944 og udstillingen blev primært opbygget af genstande, billeder og

dokumenter, der for en stor del var doneret af foreningens medlemmer. Foreningen var ejer af museet, og viceskoleinspektør H. C. Rosted var på en gang leder af museet og formand for foreningen.

I 1947 opnåede museet statsstøtte, og dermed måtte det skifte status til selvejende institution, mens foreningen nu ”kun” var støtteforening. Dog var der fortsat en fælles bestyrelse for museum og forening, fælles økonomi og fælles virksomhed. I disse spalter er der ikke plads til omtale af enkeltpersoner, men det skal nævnes, at museumsforeningen i 1960 fik en klar profil, da den energiske P. C. Nielsen blev valgt som formand. Han tog initiativ til udgivelse af et årsskrift, og foreningen begyndte at arrangere foredrag og udflugter. Medlemstallet voksede under hans ledelse til over 500 husstande. Samtidig påtog P. C. Nielsen sig det meste af museets administration, ikke mindst efter H. C. Rosteds død i 1968.

At museumsforeningen i praksis drev museet, blev understøttet af, at museets ledere var bestyrelsesmedlemmer, der for et beskedent honorar påtog sig opgaven. De pågældende blev støttet af bestyrelsesformanden, hvad angik administrationen, og af hans hustru Inger Nielsen, hvad angik det praktiske arbejde på museet. Fra 1969 – 80 var

Torben Topsøe-Jensen leder af museet, 1980 – 86 var det Ellen Danstrup.



*Bestyrelsen og medarbejdere i 1984. Forrest yderst th.: Torben Topsøe-Jensen. Ved siden af ham Inger Nielsen, nr. 3 fra venstre P.C. Nielsen. Bagerste række, nr. 3 fra venstre: Inger Nielsen.*

## **Mod nye tider: 1984 - 86**

Igennem 1960'erne og 70'erne gik udviklingen over hele landet i retning af mere professionelle museer, typisk ledet af en arkæolog, historiker eller etnolog. Museets leder tog sig af den daglige ledelse, mens bestyrelsens rolle blev indskrænket til de overordnede rammer. Det var ikke en udvikling, der huede museumsforeningen i Hørsholm, og slet ikke formanden P. C. Nielsen. Han følte, at det skulle være foreningen, der drev museet, og at lederens rolle var at føre bestyrelsens beslutninger ud i livet.

I 1984 kom en ny museumslov, der havde et absolut krav til de statsanerende (statsstøttede) museer: Lederen

skulle have en relevant universitetsuddannelse, og skulle godkendes af Kulturministeriet. Lederen måtte ikke have sæde i bestyrelsen, men være dens sekretær. Da Ellen Danstrup i 1986 besluttede at gå på pension, var der således ingen vej udenom: Stillingen som ledende museumsinspektør for Hørsholm Egnsmuseum blev opslået, og omkring 40 håbefulde historikere og etnologer indsendte en ansøgning.

## **Ny museumsinspektør – 1986**

Selv var jeg ikke i tvivl om, at den stilling måtte jeg have! Ganske vist havde jeg ikke museumserfaring, men jeg var universitetsuddannet historiker, var optaget af den lokale historie, og desuden boede jeg et stenkast fra Hørsholm Egnsmuseum. Jeg blev (glædeligt) overrasket over straks at blive indkaldt til samtale, og der blev det klart, hvad det var for kvaliteter, bestyrelsen var ude efter: Man søgte ganske vist en person med den ”rigtige” universitetsuddannelse, men det skulle samtiden være en person, der ikke ønskede at lave for meget om på tingene, eller som ville nedtone bestyrelsens og museumsforeningens rolle. Det lykkedes tilsyneladende at udsende de rigtige signaler under samtalen, for næste morgen blev jeg ringet op af Ellen Danstrup, der sagde tillykke med stillingen!



*Lisbet Hein får overrakt museets nøgler af Ellen Danstrup, 1. juni 1986.*

Kort efter fik jeg overrakt nøglerne til museet, og gik så i gang med at finde ud af, hvad arbejdet gik ud på. Det var i første omgang ikke særlig svært at gennemskue, for P. C. Nielsen kikkede forbi flere gange om ugen, og desuden var hans kone på museet næsten dagligt, og også hun fortalte i detaljer, hvad der forventedes af mig.

Det store chok for alle kom i august 1986 med P. C. Niensens uventede og alt for tidlige død. Han havde været den, der i realiteten kørte museet og museumsforeningen, både udadtil og indadtil. Han var samtidig den, der havde holdt sammen på forening og museum, så ingen – hverken tilskudsgivere, bestyrelse eller medlemmer – kunne skelne.

### **Museum og forening 1986 – 96**

Der kom nu en lidt tung periode for alle parter, hvor forening, bestyrelse og jeg

som leder skulle finde ud af at udfylde det tomrum, P. C. Nielsen havde efterladt, og finde en rollefordeling, der passede til de krav om professionel drift, som både stat og kommuner stillede. Rundt om i landet var adskillige andre museer i tilsvarende situationer, og det gik ikke altid fredsommeligt for sig. Nogle steder kom det til konflikter mellem bestyrelse og leder. Andre steder vendte støtteforeningen ryggen til museet, og museet mistede dermed en del af sin folkelige opbakning. I Hørsholm lykkedes det heldigvis at opretholde museumsforeningens opbakning til museet, selv om der ikke er tvivl om, at nogle medlemmer (og også bestyrelsesmedlemmer) længtes efter de gode gamle dage.

Forening og museum fortsatte dog med en fælles bestyrelse, selv om det med tiden begyndte at knage i furerne: De kommunale repræsentanter i bestyrelsen var mest optaget af, at museet betjente borgerne generelt, og hvordan tilskudskronerne blev brugt. Foreningens forhold havde de ikke lyst til at bruge tid på. Omvendt var foreningens repræsentanter i bestyrelsen kritiske over for kommunernes ønsker om at museet skulle rette sig mod lokalsamfundet generelt, og nedtone foreningens interesser.

## **Museum og forening 1996 – 2013**

Løsningen på denne problemstilling blev en helt ny organisation, som blev gennemført i 1996/97. Museumsforeningen fik sin egen bestyrelse, og sin egen økonomi, der byggede på kontingenterne fra medlemmerne. Museet fik en separat bestyrelse, hvor flertallet udgjordes af repræsentanter for de kommuner, der støttede museet. Forbindelsen mellem forening og museum blev fastholdt ved, at foreningens bestyrelse af sin midte udpegede fire repræsentanter til museets bestyrelse. Foreningen gav et årligt støttebeløb til museet, der ”til gengæld” sørgede for foreningens administration og for, at medlemmerne fik et årsskrift.

Det tog nogle år, inden forening og museum havde fundet sig til rette med denne nye rollefordeling og fundet frem til et gnidningsfrit samarbejde. Museumsforeningen skulle så at sige genopfinde sig selv, og finde ud af, hvilke tilbud, man skulle give medlemmerne, og hvordan man kunne og ville samarbejde med museet. Det var foreningens bestyrelse, der nu trak det tunge læs med administration og medlemsbetjening, og ikke mere museets personale. Museet skulle for sin del vænne sig til, at foreningen nu havde sine egne ønsker, som skulle respekteres, hvis samarbejdet skulle blive til gavn for begge parter. Heldigvis lyk-

kedes det at få skabt et respektfuldt samarbejde, hvor museet kunnet regne med foreningens opbakning, mens foreningen kunne have glæde af museets faglighed, og af medarbejdernes bidrag til arrangementer og aktiviteter.

## **Nye udfordringer fra 2014**

Her i nyhedsbladet har jeg før skrevet om baggrunden for, at Hørsholm Egns Museum fra 2014 blev lagt sammen med museerne i Gilleleje og Hillerød og blev en del af Museum Nordsjælland. Det har ikke nogen umiddelbar konsekvens for Museumsforeningen i Hørsholm – det er ikke et krav fra nogen side, at foreningen skal lægges sammen med de andre støtteforeninger i museets område, Men det er samtidig klart, at foreningen endnu en gang skal ”genopfinde sig selv” og finde sin rolle i forhold til den nye museumsorganisation.

Jeg ved, at museet fortsat har behov for den lokale forankring og støtte, som museumsforeningen i Hørsholm udgør. For de mange interesserede på egnen er det samtidig af stor betydning med en forening, der arbejder for og med den helt lokale historie, hvad enten det sker i forenings- eller museumsregi. Og allerhelst i et samarbejde!

## Museumsforeningen for Hørsholm og Omegns ordinære generalforsamling, 2015



Tirsdag den 5. maj 2015 blev den årlige generalforsamling afholdt. Tilstede var ca. 25 medlemmer, udover bestyrelsen.

Indkaldelse og dagsorden jf. *Nyt fra Museumsforeningen nr. 2015/2*. Årsberetning samt årsregnskab 2014 og budget for 2015 blev gennemgået og godkendt. Årsberetningen kan læses på [www.museums-foreningen.dk](http://www.museums-foreningen.dk).

Bestyrelsen havde indstillet kontingent for 2016: 300,- kr. pr. husstand og 250,- kr. pr. pensionisthusstand. Forslaget blev godkendt.

Konstitueret direktør, Ole Lass Jensen, Museum Nordsjælland, Hørsholm afd., orienterede om museets aktiviteter i 2014, herunder om det fortsatte arbejde med fusionen mellem Hørsholm Egns Museum, Hillerød Museum og Gilleleje museerne i Museum Nordsjælland.

I henhold til vedtægterne var formanden, Jens Th. Hansen på valg. Jens Th. Hansen ønskede ikke genvalg, i stedet blev Erling Olsen valgt til ny formand.

Lone Puge og Peter Brandi var på valg og begge blev genvalgt. Birgit Raagaard blev genvalgt som suppleant. Nyvalgt som suppleant blev Lona Dencker Brockmann.

Erik Wetche blev genvalgt som revisor. Foreningens enlige repræsentant i Museum Nordsjælland er Peter Brandi.



*Afgående formand Jens Th. Hansen (tv.) og den nye formand Erling Olsen (th.)*

Aftenen sluttede med et foredrag af Jørgen G. Berthelsen om teglværkerne i Hørsholm og Fredensborg kommuner. (JTH) – Se efterfølgende artikel.

## Foreningens nye formand

*Erling Olsen kan kontaktes på mail: [bestyrelsen@museums-foreningen.dk](mailto:bestyrelsen@museums-foreningen.dk)*

Som det fremgår af referatet af generalforsamlingen fik foreningen ny formand, idet Erling Olsen overtog posten efter Jens Th. Hansen, der havde bestredet posten i 10 år.

Erling har været medlem af foreningen i en årrække og de seneste 3 år bestyrelsesmedlem og formand for arrangementsgruppen. Erlings interesse for museet og foreningen blev vakt af Ole Lass Jensens arkæologiske udgravninger ”Nivå 10” på Møllevej i Nivå, da Erling og hans kone har boet i Nivå siden 1978.

Erling har sat sig som mål at vende medlemsudviklingen og gerne udvide aldersfordelingen



f.eks. gennem målrettede besteforældre/børnebørns arrangementer og arrangementer for nytilkomne Hørsholm borgere, der

gennem et billedforedrag kunne opleve Hørsholms udvikling. Et andet mål er at øge foreningens og dermed museets synlighed i Hørsholm og omegn. Særrangementer skulle gerne hjælpe med

hertil i parallel med en øget indsats og service over for Ugebladet og Frederiksborg Amtsavis.

Erling, som er 63 år, er uddannet cand. scient. i matematik og fysik, men har tilbragt det meste af sin erhvervsaktive karriere i IT-branchen, hos såvel større amerikanske og tyske leverandører som nu i IT afdelingerne hos nogle af de største, danske virksomheder.

## I anledning af befrielsen – 5.maj Modstandsbevægelsen, de lokale nazister og jøderne.

*Af museumsinspektør Hans Jørgen Winther Jensen, Museum Nordsjælland, Hørsholm*

5.maj er det 70 siden de allierede stormagter befriede Danmark. Det er derfor på sin plads at mindes den tid.

Arbejdet med at opbygge en modstandsbevægelse måtte foregå i dybeste hemmelighed. Tilstedeværelsen af mange tyskere i Hørsholm og omegn gjorde det ikke ligefrem nemmere; men det var sandsynligvis endnu værre, at der var så mange danske nazisimpatiskører i farvandet. Derfor kan man først tale om en egentlig lokal organisation fra 1942-43.

Den lokale modstandsbevægelse havde ikke i første omgang sabotage og stikkerlikvideringer som mål. Nej, man

forudså, at Tyskland ville bryde sammen, og i den situation skulle modstandsbevægelsen sikre, at vigtige anlæg (gas, vand, el, telefon) fortsat kunne fungere. Således havde en af de ledende modstandsfolk, vejassistent A. Nielsen, skaffet sig nøgler til krydsfelt skabene på telefoncentralen. Desuden skulle man spionere mod og overvåge tyskernes tilholdssteder: Rungsted Badehotel og Villa Strandbjerg, hvor Gestapo holdt til. Og sidst men ikke mindst holde et vågent øje med stikkere og de mange lokale nazister.



*I midten ses en af de ledende mænd i den lokale modstandsbevægelse, vejassistent A.E. Nielsen omgivet af sine fire sønner: Einar, Aage, Poul og Ole. Hørsholm Skole. 5.maj 1945*

Senere fik modstandsbevægelsen både sprængstof og våben, der blev prøveskudt i en grusgrav i Folehave Skoven, men foretog ingen sabotageaktioner eller likvideringer af stikkere her på egnen. Modstandsbevægelsen som organisation deltog heller ikke arbejdet med at hjælpe de danske jøder til Sve-

rige i efteråret 1943. Det gjorde enkeltpersoner fra modstandsbevægelsens rækker imidlertid.

I august 1943 skærpedes modsætningerne i Danmark mellem den tyske besættelsesmagt og det flertal af danskere, som efter de store tyske nederlag ved Stalingrad, Kursk og El-Alamein 1942-43, satte deres lid til, at de allierede snart ville vinde krigen. En sabotageaktion mod et tysk skib på Odense Stålskibsværft fik tyskerne til at postere vagter på værftet. Dette fremkaldte strejker og andre aktioner mod tyskere og deres formodede sympatisører. På den baggrund krævede tyskerne bl.a. indførelse af dødsstraf for sabotage. Det kunne den danske regering ikke gå med til. Den afslog, ophørte med at fungere og overdrog administrationen til statsadministrationsens topchefer – departementscheferne. Samtidig blev den danske hær afvæbnet af tyskerne. Dog lykkedes det for søværnet at få sænket 30 skibe og sejlet yderligere 13 til Sverige.

På den politiske og militære baggrund tog den tyske rigsbefuldmægtigede i Danmark Werner Best i september initiativ til tilfangetagelse og deportation af de danske jøder til tyske koncentrationslejre. Samtidig lod han dog nyheden om den forestående aktion sive til en mand med gode forbindelser til danske politikere, der således kunne

advare de danske jøder, hvoraf mange dog nægtede at tro, at noget sådant kunne forekomme i Danmark.

Det kunne det. Aktionens, der som sagt havde til formål at fange og deportere de danske jøder til tyske koncentrationslejre, løb af stablen 2. oktober 1943. Takket være advarslerne lykkedes det dog at redde cirka 7000 jøder til flugt over Øresund til Sverige. Det lykkedes kun for tyskerne at fange cirka 400 jøder, der blev sendt til kz-lejren Theresienstadt. Dertil kom 150 kommunister. 52 af jøderne og 20 af kommunisterne omkom.

Mange jøder søgte op langs Øresundskysten, da det gik op for dem, at det var alvor. I de dramatiske dage i starten af oktober 1943 spillede teglværkerne i Nivå-Humblebæk området en rolle som opsamlingssteder og udskibningssteder for jøder under flugten til Sverige. Desværre lykkedes det ikke alle at komme til Sverige. Nogle blev taget af Gestapo og sendt til tyske kz-lejre. Det gjaldt således Heinrich Farber og hans familie. Heinrich Farber var skrædder og boede i Hørsholm. Han blev sammen med mange andre jøder taget på kirkeloftet i Gilleleje og herfra sendt til Theresienstadt. Han reddede livet og kom tilbage til Hørsholm. Hans erindringer findes på Museum Nordsjælland, Hørsholm Lokalarkiv.

I Hørsholm og omegn var der mange nazister og nazisympatisører. Det kom til udtryk ved folketingsvalget i 1943, hvor Danmarks Nationalsocialistiske Arbejderparti også stillede op her på egnen. De fik 136 (Venstre fik 124) stemmer, hvad der ikke lyder af meget, men det var 3,2 % af de stemmeberettigede, hvor de på landplan kun fik 1,9 % af de stemmeberettigede. I Frederiksborg Amt var det kun i Slangerup landsogn, nazisterne fik flere stemmer. Desuden havde de en stærk lokalafdeling med eget kontor på Hørsholmvej 2 – i dag Rungstedvej. Den mest kendte af de lokale nazister var overlæge C.E. Hindborg på Usse-rød Sygehus. Han blev efter krigen idømt tre års fængsel.



*Materielforvalter Hother Lindhardtsen, arkitekt Svend Erik Knudsen, pianist Erling Helmer Petersen, direktør Thorkild Søndergård, sergent Anton Larsen ("Kaptajn Blod"), civilingeniør Oluf Tvede-Jensen, formand Aage Andersen. Gruppen er her fotograferet i skolegården på Hørsholm Skole 5.maj 1945.*

Sammenfattende kan man sige, at her i Hørsholm omfattede modstandsbevægelsen en lille gruppe velorganiserede mænd, der var klar til kamp; men det kom aldrig så vidt. På den anden side stod en relativt stærk lokalafdeling af Danmarks Nationalsocialistiske Arbejderparti – med den tyske hær og Gestapo i ryggen. Midt imellem kæmpede det overvældende flertal for at få rationeringsmærkerne til at slå til og bidrog måske i det små til at få det tyske læs til at vælte.

Vil du se nogle af Museum Nordsjælland, Hørsholm Lokalarkivs fotos af modstandsfolk eller fra besættelsen generelt, kan du gå ind på Arkiv.dk. Eller du kan aflægge Hørsholm Lokalarkiv et besøg på Sdr. Jagtvej 4, tirsdag 10-12 eller onsdag 13-17. På Museum Nordsjællands hjemmeside kan du desuden se Hørsholm Lokalarkivs undervisningstilbud om besættelsestiden beregnet på folkeskolens 5.-7.klasse.



*Tidligere modstandsfolk samlet i 1985. Museum Nordsjælland, Hørsholm lokalarkiv, ligger inde med en komplet liste over personerne på fotografiet*

## **Teglbrænding i Hørsholm**

*Af J G Berthelsen*

I sognene omkring Hørsholm: Søllerød, Birkerød, Bloustrød og Karlebo har der været mange teglværker igennem tiderne. Men i det område som Hørsholm Kommune nu dækker, kender vi kun en middelalder teglovn, to 1700-tals teglværker og et 1800-tals teglværk.

## **Hørningsholm Teglovn**

I 2008 støder en anlægsgartner ind i en række munkesten under anlæg af en ny indkørsel på Skovvænget. Hørsholm er jo en ny by opstået omkring Hørsholm Slot i 1700-tallet, så fund af en munkestensbygning vækker berettiget interesse på museet. Det drejer sig om en middelalderlig teglovn. Hørsholm Egnsmuseum udgraver den tredjedel af bygningen, som vil blive berørt af indkørslen. Resten af ovnen ligger stadig velbeskyttet under græsplænen.

Teglovnens opbygning. Teglovnene er gravet ind i siden af en lav bakke med den frie forvæg med indfyringsåbninger vendende mod øst. De venstre 1,8 m af ovnen frilægges. Ovnkammeret er 3,4 m dybt. Murene er bevaret i ca. 1 meters højde. Forvæggen og venstre sidevæg er opført af munkesten.

Bagvæggen er for de nederste skifters vedkommende bygget af op til ½ m store kampesten, og oven på disse ligger munkesten som i den venstre sidevæg. Rummet mellem munkestenene og bakkensiden er udfyldt med jord, sten og teglstumper.

Vi antager at ovnen oprindeligt har været 3-4 m høj.



*Den venstre del af ovnen delvist frilagt. Til venstre i billedet ses undersiden af forvæggen med en indfyrringsåbning. Til højre ses bagvæggen og bagtil den venstre sidevæg i ovnen. Kammeret er fyldt af teglbrokker.*

Den venstre indfyrringsåbning bliver frilagt. Den måler 60 cm i bredden og 80 cm i højden. Opadtil er åbningen afsluttet i en lidt spids muret hvælving. Ovnulvet består af undergrundsjord. Der er ikke gjort noget specielt ved gulvet i form af belægning eller indfyrringsrender. Alt i alt er placeringen af ovnen i bakken, orienteringen med åbningerne væk fra den fremherskende vindretning og størrelsen og opbygningen af ovnen meget typisk for en

tidlig middelalderlig teglov. Munkestenene i ovnvæggene er alle vel gennembrændte, og de flader af munkestenene, der vender ind mod ovnkammeret, er tydeligt varmpåvirkede.

Som altid i teglovne er bindemidlet lermørtel, hvilket giver fugerne en fin rød farve. Kalkmørtel kan ikke bruges i ovne, da de høje varmegrader får det til at smuldre. Lermørtlen derimod bliver blot brændt til rød keramik af varmen.

Teglovnens indhold. Ovnkammeret er opfyldt af røde munkesten, teglbrokker og teglfarvet jord. Dette fyld repræsenterer blandt andet de dele af ovnens mure, som har stået over jordens overflade. Ved ovnens nedlæggelse er murene væltet ned i ovnen, og det hele dækket med jord.



*Nærbillede af bagvæggen. Den lysende røde farve skyldes den brændte lermørtel imellem stenene. De nederste sten er sammensintret til en mørkegrøn glasagtig masse.*

Der bliver kun fundet munkesten, men ingen stumper af tagsten eller gulvtegl. På gulvet i bagerste venstre hjørne står endnu 5 munkesten fra en af de sidste brændinger. Ikke fra den allersidste, for imellem disse munkesten ligger kalksmuld, ligesom der andre steder på gulvet ligger kalkstykker. Ved en senere brænding har der således været brændt kalk i denne del af ovnen. Der er også små stykker trækul spredt på gulvet – rester efter sidste brænding.

Udgravningen er begrænset til de dele, som er berørt af den nye indkørsel. Derfor bliver der ikke afdækket større arealer for at lede efter andre anlæg fra teglproduktionen.



*Det bagerste venstre hjørne af ovnkammeret. Til venstre ses, hvordan rummet mellem den murede væg og hullet i bakken er fyldt af jord og stenbrokker. I bunden af kammeret ses de "sidste 5 sten" med kalkstykker imellem*

**Munkesten.** Alle stenene i væggene må jo være brændt i en anden ovn, før de blev anvendt her.

Så det er kun de "sidste 5 sten" på ovnbunden, vi er sikre på er brændt i denne ovn.

De ældste mursten i Danmark er ikke

meget større end nutidige mursten.

Men ret snart blev de store formater det almindelige til kloster- og borgbyggerier. Disse store mursten har først fået navnet "munkesten" engang i 1800-tallet. Men alt i alt veksler størrelsen af munkesten så meget, at den ikke kan bruges til datering af stenene. De "sidste 5 sten" har målene: længde, 25,5-26,0 cm, bredde 10,0-11,5 cm og højde 7,5-8,0 cm.

**Ovnens alder.** Denne ovntype har været brugt fra sidste halvdel af 1100-tallet til langt op i 1800-tallet. Vor ovn er dog af en simpel og formentlig tidlig type. Der foreligger endnu ikke kulstof-14-analyse af trækullet og termoluminescensundersøgelse af de brændte sten. Men indtil disse resultater foreligger, skønnes det, at ovnen er fra perioden 1200 til 1550. Vor ovn ligger 450 m fra banken, hvor den middelalderlige Hørningsholm lå. Og der er ikke andre kendte middelalderlige anlæg i nærheden. Så mon ikke teglovn har forsynet Hørningsholm med velbrændte sten? Men det står endnu hen i det uvisse, om det er *Jon Jonsen Little*, der har tilkaldt teglbrænderen.

### **Michelborg Teglovn**

Ridefoged *Jørgen Clemmensen* på Hirschholm Gods får den 20. februar 1702 ordre på at skaffe mursten fra værkerne i Karlebo og Michelborg. Og den 20. maj 1702 får Clemmensen besked på at undersøge, hvor mange mursten kongens skibe kan hente fra Nivå og Michelborg Teglværker. I et andet brev nævner *Jørgen Clemmensen*,

at der blev bragt brænde til teglværket i Michelborg i 1700. Disse dokumenter er indtil videre de eneste vidnesbyrd om et teglværk ved Mikkelpborg i starten af 1700-tallet.

### Du Sarts Teglovn

Bygmester *Felix du Sart* får fæstebrev på Steilebakken i den nordlige del af Rungsted i 1728 for at anlægge et teglværk. Felix Du Sart er født i Holland og kommer til København efter branden i 1728. Han er kalkbrænder, entreprenør og arkitekt. Han oparbejder en betydelig praksis ved genopbygningen af København. Han starter et kalk- og teglbrænderi ved Blåtårn i København. I 1730 overtager han Kronborg Teglværk syd for Helsingør.

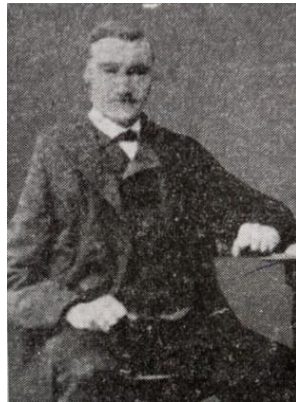
Kronprins Christian (6.) udlejer Steilebakken til bygmester du Sart på den betingelse, at han skal indrette et teglværk og årlig levere mursten for 300 rdl. til kronprinsen. Efter 8 år skal han levere området og alle bygninger



Området bag lyststedet Sophienberg set i retning mod Øresund. 2013

300 rdl. til kronprinsen. Efter 8 år skal han levere området og alle bygninger gratis tilbage til kronprinsen. Da du Sarts lejemål udløber, beslutter Christian 6.s dronning, Sophie Magdalene, selv at ville benytte pladsen og anlægger lyststedet Sophienberg.

### Marcus Barnholdts Teglværk



Marcus Barnholdt. Fra: *Barnholdtslekten 400 år*; Hørsholm Lokalhistoriske Arkiv

*Marcus Ludvig Barnholdt* har æren af at være den eneste teglværksejer i Hørsholm Kommunes område i nyere tid. Han bliver født i 1811 som femte barn af den norskfødte Christian Barnholdt, der havde skabt sig en formue i København, blev premierløjtnant og tillagde sig et ”von” i navnet. Marcus bliver født på Lille Svensstrupgård nær Usserød – den gård han i 1834 køber ved faderens dødsboauktion. Marcus Barnholdt gifter sig i 1832 med *Cathrine Pedersdatter Nielsen*, og sammen får de 12 børn på Lille Svenstrupgård.

200 m vest for gården anlægger han i 1851 et beskedent teglværk imellem et tørveskær og en lerbakke. Det takseres til brandforsikringen første gang den 22. oktober 1851. Selve kammerovnen

forsikres ikke, men det 7 fag store tegltag over ovnen forsikres sammen med skure på de 2 sider af ovnen. Syd for ovnen findes en 9 fag lang og 13 alen dyb tørrelade bestående af et stråtag, der hviler på nedgravede egestolper.

I november 1854 udvider han værket med en 8 fag lang tørrelade vest for ovnen og en 15 fag lang tørrelade øst for ovnen, begge med delvist tegl- og delvist stråtag på nedgravede fyrrestolper. Den østre lade har faste tørrehylder. Det lokale ler suppleres med ler fra en grav mellem Langiltegård og Stasevang.



Det fuldt udbyggede teglværk med ovnen i midten og de 3 tørrelader. Til højre for værket nær kortets kant ligger den trelængede Lille Svensstrupgård.

Generalkvartermesterstabens kort 1858

Værket har således ikke noget teglbrænderhus, og Marcus Barnholdt har selv stået for driften. Ved industritællingen i 1855 fortæller han, at der er 6 akkordlønnede mandlige arbejdere. Værket er i gang fra maj til efteråret, og der produceres 250.000 mursten pr. år. De indbringer 2.000 rdl. ved salg, mens der er udgifter for 750 rdl. foruden omkostningerne til brændsel.

Den 20. marts 1860 søger Marcus Barnholdt en teglbrænder i Hirschholm Districts Ugeblad. Han skal have gode anbefalinger, og man ønsker gerne, at han kan forme tagsten. Vi ved ikke, om det lykkes at finde en teglbrænder, så man kan udvide sortimentet med tagsten. Annoncer i Ugebladet i de følgende år udbyder dog kun mursten og drænrør.

Tegldriften ophører i foråret 1871, hvor Barnholdt sælger ejendommen til overretsprokurator *A L Salomonsen*. Barnholdtfamilien køber et hus i Usserød, hvor Marcus dør i 1877 og hustruen i 1889.



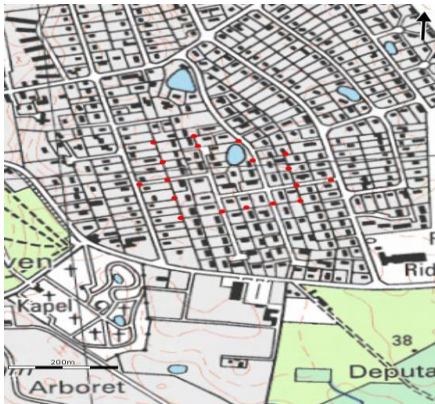
*Hele området er nu plantet til. Men når man går mellem nåletræerne i baggrunden viser teglbrokker, hvor teglværket lå.*

**Kilde:** J G Berthelsen: Danmarks Teglværker – Fredensborg og Hørsholm Kommuner, 2014

## Hørsholm Planteskole, 1. etape

Af Poul Wæver

Hørsholm Planteskole havde i mange år et af flere dyrkningsarealer mellem Gøgevang og Skovvænget nord for Folehavevej og salgslokaler mv. syd for Folehavevej, hvor også boligen for ejeren, Holger Glæsel, ligger. Nabovejene var udført tidligere med grunde der var udstykket fra samme ejendom som planteskolen, men denne kunne fortsætte sit virke midt inde i boligområdet indtil det blev for dyrt i ejendomsskatter, formentlig fordi arealet blev overført fra landzone til byzone. I årene inden udstykningen havde Glæsel købt en gård ved Sjølsmark, hvor nyplantning blev påbegyndt og hvortil der blev overført planter fra de arealer der blev udlagt til veje mv. ved udstykningen.



Udstykning af Hørsholm Planteskole, 1. etape.

Vores sag blev påbegyndt i 1966 og arealet blev formentlig lidt tidligere solgt til de investorer der bekostede udstykningssagen og byggemodningen. Ejendomsmægler var Aage Grysgård, og blandt investorerne var Christian Hansen og formentlig også Jørgen Gørrisen.



*Lars Nielsensvej – april 1968, set mod vest fra Gøgevang. I baggrunden ses det egetræ der var planteskolens bomærke og som omhyggeligt var blevet bevaret på en tildannet høj ved parcelernes udformning og ved jordreguleringen. Tilsyneladende var juraen ikke i orden for køberen af grunden fældede træet få år efter. Huset over min bil blev bygget af doktor Hansen, da han solgte Fuglsanghus. Herover ses de første byggerier ved Schæffersvej.*

Udstykningsarealet omfatter det areal, der er vist på kortbilag, og der blev 31 parceller med matrikelnumre 7av–7bø Hørsholm, udstykket fra ejendom nr. 7, der var en af Hovedgårdens parceller og som i 1800-tallet var ejet af

Justitsråd Selmer. Byggemodningen omfattede nyanlæg af vejene Lars Niensensvej fra Gøgevang, Jens Bornøs Vej, Schæffersvej fra Skovvænget samt forlængelse af Søvang. Der blev udført nogen regulering af grundarealet samt udført vandedninger, regnvandsledninger med udløb i søen ved Søvang, spildevandsledninger med pumpestation samt elforsyning.

Arbejdet blev udført i årene 1967-68 af Alex I. Hansen.

### **Hørsholm Planteskole, 2. etape**

Efter salget af 1. etape blev der i 1969 påbegyndt en udstykningssag af 2. etape. Udstykningen blev gennemført med samme ejendomsmægler og investorer. Ved udførelsen af denne blev ligeledes overført planter til gården ved Sjælsmark fra de arealer der ved udstykningen blev udlagt til veje mv. Planter der ikke kunne flyttes blev stående på de nye parceller og flere indgår formentlig stadig i haveanlægene.

### **Vores sag blev påbegyndt i 1969.**

Udstykningsarealet omfatter det areal, der er vist på kortbilag, og der blev 37 parceller med matrikelnumre 6ce-6dq Hørsholm, udstykket fra ejendom nr. 6, der var en af Hovedgårdens parceller og som i 1800-tallet var ejet af Ju-

stitsråd Selmer. Byggemodningen omfattede nyanlæg af forlængelse af Jens Bornøs Vej og forlængelse af Søvang. Der blev udført lidt regulering af grundarealet samt udført vandedninger, regnvandsledninger, spildevandsledninger samt elforsyning. Alt blev tilsluttet anlæggene fra 1. etape, der var forberedt herfor.

Arbejdet blev udført i årene 1969-71 af Alex I. Hansen. Vejanlægget af Jens Bornøs Vej gav store problemer på grund af megen nedbør.



*Jens Bornøs Vej - set mod syd., Planteskolens salglokaler syd for Folehavevej - ses i midten*

## Nyt fra museet

### Museum Nordsjællands nye årbog

Af konstitueret museumsdirektør  
Ole Lass Jensen

Fusionen af de tre museer i Gilleleje, Hillerød og Hørsholm til Museum Nordsjælland medfører mange forandringer for os alle. Det er et stort arbejde at slå tre museer sammen, og for museets brugere er ændringerne måske ikke særligt synlige i første omgang. Det er heller ikke alt, der bliver lavet om. For eksempel vil der stadig være udstillingssteder i de tre hovedbyer og andre steder – men hen ad vejen vil udstillingerne blive ændret, så de fremstår mere spændende og aktuelle.

Det frugtbare samarbejde med museumsforeningerne fortsætter som hidtil. Men på et vigtigt felt sker der nyt: I november 2015 udkommer Museum Nordsjællands første årbog. Årbogen erstatter de hidtidige årbøger fra museerne i Gilleleje og Hørsholm og NoMus-bladet fra Hillerød. Foreningerne fortsætter hver deres eget blad, henholdsvis ”Kanalen”, ”Nyt fra Museumsforeningen” og en mindre udgave af ”NoMus. De tre museumsforeninger støtter udgivelsen af museets nye årbog, som udsendes ”gratis” til foreningernes medlemmer, som en del af det man får for sit sædvanlige medlemskontingent.

Planlægningen af det nye museums første årbog er i fuld gang. Der er indgået en aftale med Rosendahls, som



er totalleverandør af grafiske løsninger. Rosendahls tager sig således både af layout og opsætning, tryk og indbinding. Hørsholm Egns Museum havde et mangeårigt og vellykket samarbejde med firmaet, som blandt andet stod for produktionen af museets årbog.

I øjeblikket er Rosendahls ved at udarbejde forslag til layout af årbogen. Samtidig har museets faglige medarbejdere indleveret forslag til artikler. Der er ingen tvivl om, at årbogen vil nå rundt ”over det hele”, både emnemæssigt og geografisk i museets dækningsområde, og at det bliver en flot bog. Årbogen kommer til at indeholde omkring 200 sider, og den bliver dermed ca. tre gange større end den hidtidige fra Hørsholm – men til samme pris, som museumsforeningen betalte for den gamle. Årbogen udkommer medio november, hvor den udsendes til medlemmerne af de tre museumsforeninger og sættes i løssalg.

## ***Kommende arrangementer***

### **Arrangementer i efteråret 2015:**

#### **Sær-rundvisning i Barokhaven bag Frederiksborg slot**

**Tirsdag, den 8. september, kl. 18-20**

v/landskabsarkitekt, ph.d. Christine  
Waage Rasmussen og slotsgartner  
John Nørsgaard

**Mødested: Cafe Havehuset, Rende-  
læggerbakken, Hillerød** (Indkørsel

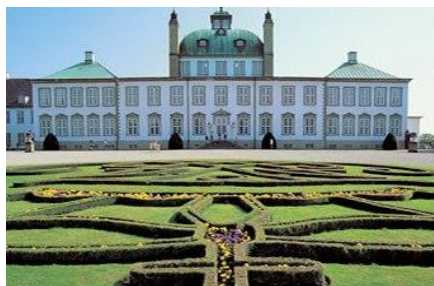
over for trinbræt Slotspavillonen; parke-  
ringsplads lige før Cafe Havehuset).  
Bemærk at der er ”pæne” niveaufor-  
skelle i barokhaven.

**Pris:** Deltagerbetaling samt pris for  
tilkøb af anretningen i Cafe Havehuset  
vil fremgå af foreningens webside, hvor  
tilmelding og betaling kan ske fra 10.  
august kl. 19:00.

Christine Waage Rasmussen, som sidste  
år stod for den spændende rundvisning i  
Fredensborg slotspark sidste år, har igen  
stillet sig til rådighed for foreningen med  
en rundvisning i et af hendes andre  
ansvarsområder i Nordsjælland: barok-  
haven bag Frederiksborg slot i Hillerød.  
Sammen med slotsgartner John Nør-  
sgaard vil Christine Waage Rasmussen  
fortælle om havens historie og genska-  
belse og om de mange udfordringer og

overvejelser der er omkring plejen og  
udviklingen af et sådant rekonstrueret  
haveanlæg.

Da rundvisningen begynder ved spisetid,  
vil der være mulighed for at mødes kl  
17.00 i Cafe Havehuset (hvorfra selve  
rundvisningen også vil starte) til en  
lækker tapas-anretning, et glas vin og en  
kop kaffe.



#### **Københavns landbefæstning – Rund- visninger i Lyngbyfortet og Garder- højfortet**

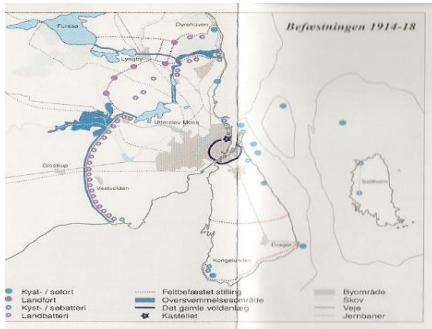
**Lørdag den 3.oktober kl. 13–16**

**Mødested: Glaciset 2, Kgs. Lyngby,  
senest kl. 12.50.**

**Pris:** Deltagelse koster 140 kr. pr. person  
for medlemmer; tilmelding og betaling  
via foreningens webside fra 10. august kl.  
19:00.

Midt i 1800-tallet måtte selv de mest  
patriotiske tilhængere af en stærk be-  
fæstning af hovedstaden erkende, at de

gamle volde ikke mere havde nogen forsvarsmæssig funktion. Skildvagten ved byportene blev inddraget permanent den 30. juni 1856. København var efter næsten 700 år nu ikke længere en militær fæstning, men en helt almindelig by, som lå åben for venner og fjender.



Endnu før voldene var blevet jævnet med jorden og den vandfyldte stadsgrav fyldt op, havde et nyt forsvarsinitiativ imidlertid meldt sig. Moderne kanoner kunne nu skyde over afstande på adskillige kilometer, og derfor måtte et tidssvarende voldanlæg placeres langt ude i det åbne land, hvor der stort set ikke boede mennesker.

De indledende spadestik blev taget i 1886, men først ca. 20 år senere stod værket færdigt og parat til at tage imod en hvilken som helst fjende. København lå nu indkapslet i en ny ring af 7 meter høje jord- og betonvolde bag en 16 meter bred og 3 meter dyb vandgrav, som mod vest strakte sig 14 kilometer fra Avedøre ved Køge Bugt og til Utterslev Mose. Nord for byen mellem Gladsaxe og

Øresundskysten opførtes ikke mindre end 16 faste, skarpt armerede forter og batterier.

Ligeledes blev der fra Taarbæk i nord til Kongelunden på Amagers sydspids indrettet en halv snes kystforter og batterier, som skulle gøre det umuligt at angribe byen fra søsiden.

Dette kostbare forsvarsanlæg fik en meget kort levetid. Allerede i 1909 besluttede man at nedlægge landbefæstningen, men på grund af 1. Verdenskrig blev det først en realitet i 1920. Søbefæstningen levede noget længere. Middelfortet blev som det sidste led i befæstningskæden lukket i 1962.

De to landbefæstningsanlæg, vi skal besøge, er **Lyngbyfortet** og **Garderhøjfortet** – begge opført for privat indsamlede midler af "Foreningen til Fædrelandets Forsvar". I efteråret 1885 fik man stillet en grund til rådighed ved Garderhøj beliggende ved den sydlige del af Dyrehaven og i sommeren 1887 erhvervede foreningen en grund ca. 1 km syd for Lyngby Sø.

## Rundvisning på Politihistorisk Museum

**Lørdag, den 31. oktober kl 11-13**

**Mødested: Fælledvej 20, Kbh. N**

**Pris:** Deltagelse koster 70 kr. pr. person for medlemmer; tilmelding og betaling

via foreningens webside fra 10. august kl. 19:00.

Politiet har sit eget museum. Indtil museet den 18. november 1993 blev etableret på den nuværende adresse i den tidligere legendariske **Station 6 – en af Københavns ældste politistationer** – på Fælledvej, levede det tidligere Kriminalmuseum en noget omflakkende tilværelse, indtil det endelig lukkede i 1978. I 1993 fik det så plads som en del af Politihistorisk Museum. Museet viser politiets historie fra de første by-svende i 1294 til den arbejdsmæssige hverdag for nutidens politi.

I forskellige rum omtales bl.a. politiets rolle i sociale og historiske begivenheder tilbage til Slaget på Fælleden den 5. maj 1872, hvor socialisterne sloges for at få fodfæste i det gamle patriarkalske samfund – en tid, hvor social nød var et uhyggeligt problem. Man får også mulighed for at indånde atmosfæren i det gamle politikontor, hvis interiør er ført tilbage til tiden omkring år 1900.

Der vises en stor mængde af de redskaber og mordvåben, der har været benyttet til drab eller drabsforsøg i de mest berømte kriminalsager. Museet giver også indtryk af politiets håndtering af forskellige former for kriminalitet fra bon-

defangeri, forfalskninger, tyveri og drab til prostitution og pornografi.



### **Planer for foråret 2016:**

(ændringer kan dog forekomme)

#### **Gentofte Brandmuseum**

*Lørdag, den 30. januar, kl. 14-16*

#### **Foredrag om "Kalenderens Historie"**

*Onsdag, den 24. februar, kl. 19-21*

#### **Hørsholm lokalarkiv – Introduktion**

*Medio marts*

#### **Rundvisninger i Lyngby Kirke og**

**Nordre Mølle.** *Lørdag, i april*

#### **Generalforsamling og foredrag**

*Tirsdag, den 10. maj*

#### **Rundvisning på Københavns Rådhus**

*Lørdag, ultimo maj*

#### **Togtur til Malmø og Lund med guide**

*Lørdag, den 18. juni*

*Flere detaljer følger i næste nummer af bladet samt på foreningens webside.*

## **Konkurrence: Find en fejl og vind Museumsvin**

I 1982 udgav Museumsforeningen hæftet ” Sommeren i Hirschholm 1832”.

Den pågældende sommer ferierede teater-og ægteparret Johan Ludvig og Johanne Louise Heiberg, hans mor, forfatteren Thomassine Gyldenborg og digteren Henrik Hertz i Hørsholm. De fire havde lejet sig ind i et hus overfor Postgaarden, der senere blev til Hørsholm Hotel.

Museumsforeningens hæfte er blandt andet illustreret med nogle tegninger af Carl Thomsen. De var oprindelig illustrationer til Henrik Hertz ”Hørsholm Dagbog” bragt i ”Julerosen” i 1905.

På tegningen nedenfor tager feriegæsterne afsked med Hørsholm for at vende tilbage til København - det var den 25. august 1832.

Situationen er set fra Ridebanen mod vest. Vejen var dengang en del af Hovedgaden, men er nu det første stykke af Folehavevej. Til venstre ligger Postgaarden med rejsestalden og til højre huset (med frontispicen), hvor de fire boede.

I dag ligger Ejendommen Heiberggården på stedet. Men der er en fejl på tegningen.

### **Hvilken?**

**Svar sendes til: [steenmuseum@email.com](mailto:steenmuseum@email.com) senest 15. september 2015**

**Der trækkes lod:**

- 1. Præmie - 3 fl. rødvin/hvidvin**
- 2. Præmie - 2 fl. rødvin/hvidvin**
- 3. Præmie - 1 fl. rødvin/hvidvin**

**De heldige vindere får besked og præmierne kan afhentes på Museet.**

Løsningen kommer på hjemmesiden 19. september 2015.





**Alle arrangementer er for medlemmer** – hold dig orienteret på foreningens hjemmeside: [www.museums-foreningen.dk](http://www.museums-foreningen.dk)

**Ved tilmelding** til arrangementerne skal du være logget på som medlem. Hvis du har brug for vejledning til at komme ind under fanebladet ”For medlemmer”, kan du sende en e-mail til: [kontakt@museums-foreningen.dk](mailto:kontakt@museums-foreningen.dk) og oplys om dit telefonnummer samt hvornår vi kan træffe dig. Du bliver kontaktet – normalt i løbet af 1-2 dage.

Har du spørgsmål/ændringer ifm. din tilmelding kan du sende en e-mail til: [arrangementer@museums-foreningen.dk](mailto:arrangementer@museums-foreningen.dk)

**Som noget nyt** er der nu er åbnet for ikke-medlemmer kan deltage i vore arrangementer. Tilmelding for disse kan først ske 1 uge efter tilmeldingsdatoen for medlemmerne af Museumsforeningen som har en fortrinsret til arrangementet. Tilmelding på e-mail adressen: [arrangementer@museums-foreningen.dk](mailto:arrangementer@museums-foreningen.dk)

**Ønsker du at blive medlem af Museumsforeningen** kan du melde dig ind via hjemmesiden: [www.museums-foreningen.dk](http://www.museums-foreningen.dk) eller kontakte formanden Erling Olsen på mobil: 2382 0426.

Årskontingent: 300 kr. pr. husstand / 250 kr. for pensionisthusstand.

Bank: Danske Bank – reg.nr.: 1551 konto: 16599433

**Obs!** Da vi ikke længere modtager adresseændringer fra Post Danmark, er det vigtigt, at du selv melder adresseændring til Museumsforeningen på e-mail: [kontakt@museums-foreningen.dk](mailto:kontakt@museums-foreningen.dk) eller via hjemmesiden under fanebladet ”For Medlemmer”.

